

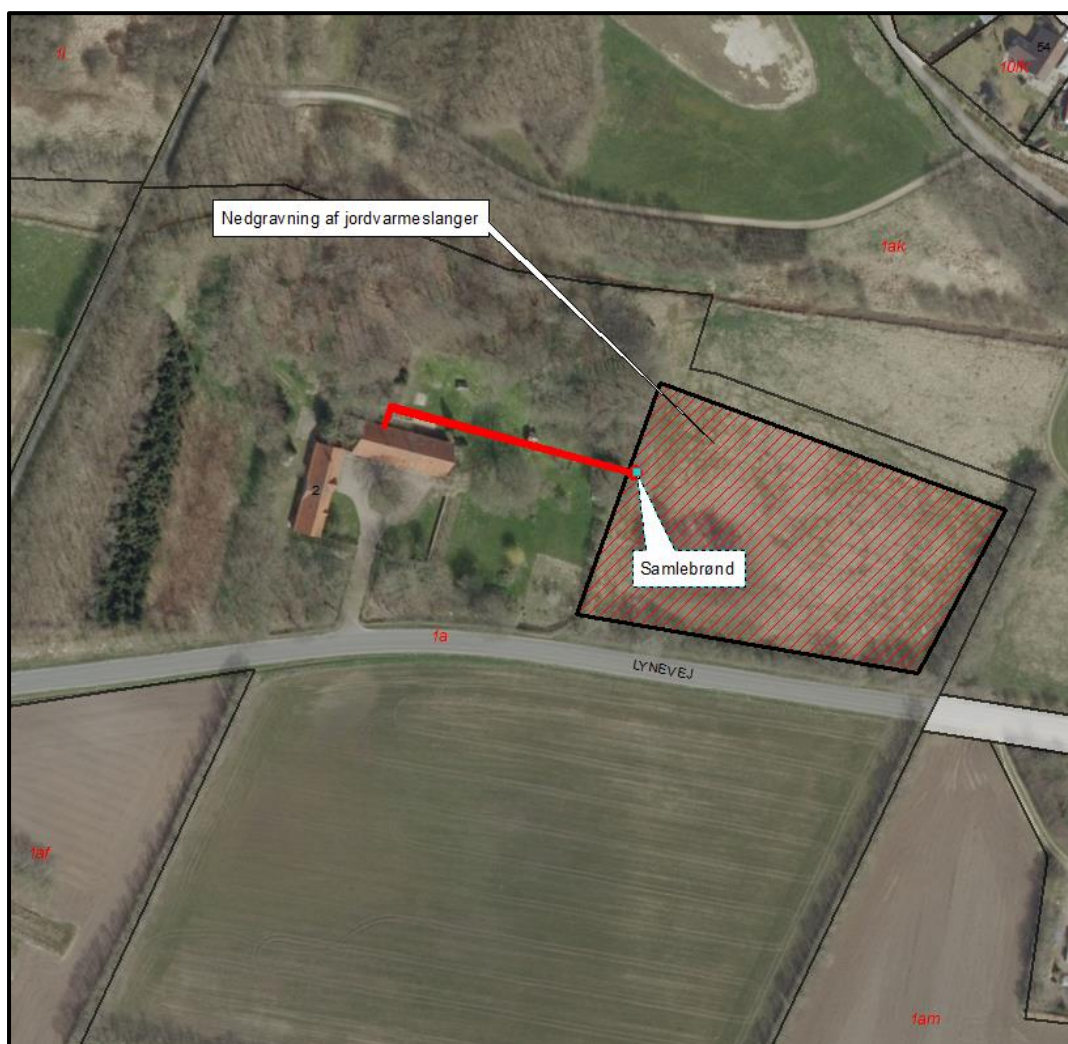
## Jesper Høgføldt Hansen

Lynevej 2  
6870 Ølgod

### Tilladelse til etablering af jordvarmeanlæg.

Jesper Høgføldt Hansen har den 25. juli 2016 ansøgt Varde Kommune om tilladelse til etablering af et jordvarmeanlæg på adressen Lynevej 2, 6870 Ølgod, matrikel nr. 1a, Ølgod Præstegård, Ølgod.

### Kort over nedgravede jordslanger:



### Teknik & Miljø

Bytoften 2  
6800 Varde

Tlf. 79 94 68 00

Fax 79 94 74 78

[www.vardekommune.dk](http://www.vardekommune.dk)

[teknikogmiljo@varde.dk](mailto:teknikogmiljo@varde.dk)

**29. juli 2016**

Sagsbehandler Hans Otzen

Direkte tlf. 79 94 74 58

[haot@varde.dk](mailto:haot@varde.dk)

Doc. nr. 110278/16

Sagsnr. 16/8475

### Installatør:

Knud Petersen

Filskov A/S,

Amtsvejen 12

7200 Grindsted

## Godkendelse:

Tilladelsen er meddelt Bekendtgørelse nr. 1317 af 19. november 2015 af lov om miljøbeskyttelse (Miljøbeskyttelsesloven) samt bekendtgørelse Nr. 1312 af 21. november 2013 om etablering af jordvarmeanlæg, på følgende vilkår:

- Jordvarmeanlægget må kun blive etableret efter godkendt tegning og i overensstemmelse med bestemmelserne i bekendtgørelse om etablering af jordvarmeanlæg.
- Ejer skal inden gravning i jorden, forpligtet til at fastlægge hvor eventuelle nedgravede forsyningsledninger er placeret på arealet (LER, el, gas, telefon, med mere). Kortlægningen kan ske ved kontakt til de relevante selskaber.  
Undlader du at foretage kortlægningen og under arbejdet beskadiger en jordledning, kan du blive gjort erstatningsansvarlig af ejeren af forsyningsledninger.
- Kvaliteten af jordvarmeslanger skal være af en DS-godkendt kvalitet.
- Nedgravning af jordvarmeslanger skal holde en afstand nærmere end 5 meter til nedsivningsanlæg.
- Samling af nedgravede varmeslanger skal være i samlebrønde. Samlebrønde skal være indberettet så Varde Kommune eventuelt har mulighed for at inspicere samlingerne.
- Varmeoptagesystemet skal være tæt og forsynet med trykovervågningssystem, alarm og en sikkerhedsanordning, der sikrer, at varmepumpe stopper ved en eventuel lækage.  
Varmepumpe må ikke kunne genstarte, uden forudgående inspektion af jordvarmeanlægget af installatør eller tilsvarende uddannet fagperson.
- Bruger og ejer af anlægget skal sikre, at anlægget mindst en gang årligt kontrolleres for lavtrykpressostatens funktion og anlæggets tæthed.  
Resultaterne af denne kontrol skal opbevares i mindst 10 år og skal på Varde Kommunes forlangende.
- Efter færdiggørelsen af anlægget, skal installatør indsende en revideret og målsat ledningsplan til Varde Kommune, Teknik og Miljø, Bytoften 2, 6800 Varde.  
Varmeslangernes placering i forhold til skel og bygninger skal fremgå af planen, og færdigmelding-, trykprøvningsrapport skal være udfyldt.
- Du kan søge om reduceret elpris hos din el-leverandør, når dit jordvarmeanlæg er færdigmeldt og trykprøvet og rapporter er tilsendt Varde Kommune. Når det er sket, vil Varde Kommune udstede en ny BBR meddelelse til ejer.
- Konstaterer du, at jordvarmeanlægget er utæt eller du har en begrundet mistanke herom, skal du straks kontakte Varde Kommune.
- Ved tømning af jordvarmeanlægget skal væsker bortskaffes i henhold til Varde Kommunes regulativ for farligt affald og afleveres til ESØ Modtagestation.
- Tilladelsen er gældende når du modtager den, men bortfalder automatisk, hvis etableringen af jordvarmeanlægget ikke er påbegyndt 1 år efter tilladelse er givet.

- Du må først påbegynde anlægsarbejder efter klagefristen er udløbet, hvilket er 4 uger efter Varde Kommune har givet tilladelsen.
- Varmeslanger der placeres mindre end 1,5 m fra bygninger skal isoleres med poretæt isolering.

### **Fortidsminder.**

Efter museumslovens § 25 kan den, der udfører et jordarbejde forud for igangsætning af arbejdet, anmode det lokale kulturhistoriske museum om en udtalelse om, hvorvidt arbejdet indebærer risiko for ødelæggelse af fortidsminder. Efter lovens § 27 skal jordarbejde straks stoppe, hvis der under arbejdet findes spor af fortidsminder. Fund af fortidsmindet skal straks anmeldes til det kulturhistoriske museum i Varde.

### **EF-habitatdirektivets bilag IV arter**

Varde Kommune vurderer, at tilladelsen ikke vil forringe levevilkår for dyre- og plantearter omfattet af habitatdirektivets bilag IV. Der er ikke detaljeret kendskab til forekomster af øvrige beskyttede arter inden for det berørte område.

### **Klagevejledning:**

Afgørelsen kan i henhold til miljøbeskyttelsesloven § 92 via Borger.dk påklages til Natur- & Miljøklagenævnet indtil uger 4 uger efter offentliggørelsen på Varde Kommunes hjemmeside.

Du vil modtage en opkrævning på 500 kr. fra Natur- og Miljøklagenævnet som gebyr for at oprette klagen.

### **Domstolsprøvelse:**

Du har mulighed for at prøve afgørelsens gyldighed ved en domstol, dog skal sagen være anlagt inden 6 måneder efter godkendelsens dato.

### **Grundlag for tilladelsen:**

Jesper Høgfeldt Hansen søger om tilladelse til at etablere et jordvarmeanlæg.

### **Placering:**

Jordvarmeanlægget placeres på egen grund.

Ejendommen ligger udenfor områder med drikkevandsinteresse.

Der er ingen vandværksboringer indenfor 300m.

**Jordvarmeanlægget består af:**

750 meter Ø28,2 mm PEL rør godkendte efter DS2119 samt,  
160 meter Ø50 mm PEL rør godkendte efter DS2119.

**Frostsikringsmiddel**

Jordvarmeanlægget indeholder i alt 475 liter, hvoraf indholdet af IPA-Sprit udgør 245 liter.

**Varmepumpe**

Danfoss Optipro 6 (6 kW)

**Miljømæssig vurdering:**

Varde Kommune har vurderet, at anlægget er i overensstemmelse med bestemmelserne i bekendtgørelsen om etablering af jordvarmeanlæg, og at anlægget ikke udgør nogen væsentlig risiko for forurening af grundvandet eller eventuelle drikkevandsboringer i området.

Venlig hilsen



Hans Otzen  
Jord & Grundvand

**Kopi til:**

Knud Petersen Filskov A/S, Amtsvejen 12, 7200 Grindsted  
Arkæologi Vestjylland, Arkvest [post@arkvest.dk](mailto:post@arkvest.dk)  
Varde Kommune Erhvervscenter

**Vedlagt:**

Godkendt tegning for slangeføring  
Færdigmeldingsskema  
Trykprøvningskema  
Afmeldeschema til olietank