

Varde Kommune

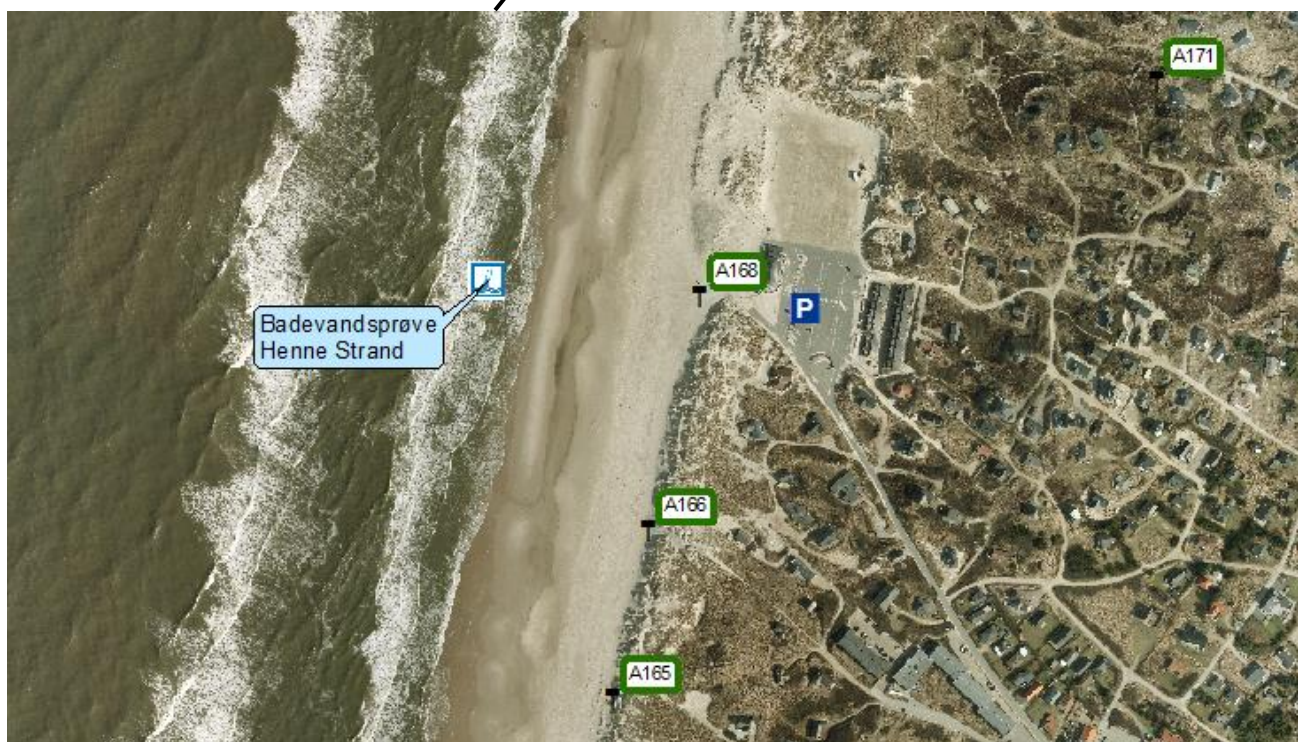
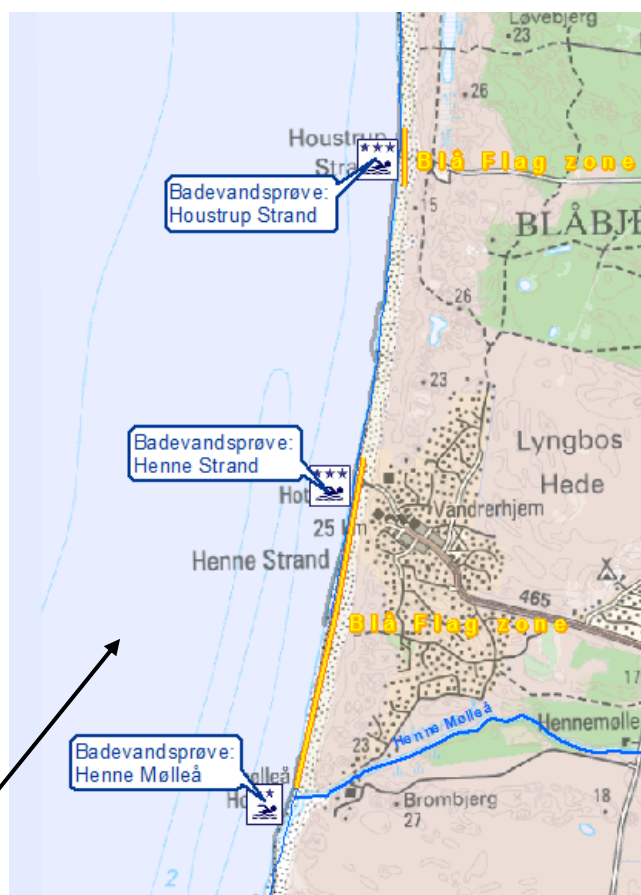
Bytoften 2

6800 Varde

79 94 68 00

vardekommune@varde.dk
www.vardekommune.dk

Medlemsstat	Danmark
Kommune	Varde Kommune
DKBW Nr.	DKBW1220
Station Nr.	573-3
Station Navn	Henne Strand
DKBW Navn Kort	Henne Strand
Hydrologisk Reference	M
UtmX	448030
UtmY	6177897
Reference Net	EUREF89
UTMZone	32



Klassifikation af badevand

Badevandskvaliteten ved Henne Strand har den højeste klassifikation: UDMÆRKET.*

Denne klassifikation beregnes ud fra de sidste fire års badevandsprøve. Badevandsprøverne analyseres for indholdet af bakterierne Escherichia coli (E. coli) og Intestinale enterokokker. Disse bakterier bruges som indikatorbakterier, da de findes i stort antal, hvis badevandet er fækkalt forurenet og hermed kan indeholde forskellige sygdomsfremkaldende organismer.



Årskontrol	Klassifikation
2017	Udmærket kvalitet
2016	Udmærket kvalitet
2015	Udmærket kvalitet
2014	Udmærket kvalitet

Generel beskrivelse af badevandsstationen

Henne Strand ligger ved Vesterhavet vest for byen Henne Strand.

Varde Kommune har 10 badevandsstationer langs vestkysten, hvor Henne Strand er den 3. nordligste. Der er ca. 2,8 km op til Houstrup Strand og ca. 2,7 km ned til Henne Mølleå.

Stranden og havbunden udgøres primært af strandsand, men grus og sten kan forekomme. Stranden er ca. 100-127 meter bred afhængig af høj- eller lavvande.

Der er parkeringsplads ca. 50 meter fra stranden.

Badesikkerhed

Dybde- og strømforholdene langs kysten er meget variable pga. tidevand, strøm, aflejringer og vejrforhold. Generelt bliver vandet hurtigt dybt og strømforholdene medfører, at der kan dannes revler.

Revler er sandbanker, der går parallelt med kysten. Imellem disse revler kan der dannes en livsfarlig understrøm fra stranden og mod bølgerne. Denne understrøm kan være så kraftig, at man ikke kan svømme imod den, men må lade sig føre med ud og søge ind til stranden når strømmen aftager.

Strømretningen i Vesterhavet er overvejende nordgående, men sydgående inde ved kysten.

Vurdering af forureningsrisiko

Fækal forurening

Der er ingen direkte udledninger af spildevand eller å-udløb som kan påvirke badevandskvaliteten.

Oplandet til badevandsstationen består foruden klitter og hede af byen Henne Strand. En lille del af denne by er kloakeret, men ellers etableret med nedsivning af spildevandet. De nærmeste sommerhuse ligger ca. 200 meter fra stranden, men uden at det påvirker badevandskvaliteten.

Vandudskiftningen og vandets saltholdighed på ca. 30 ‰ gør, at forurening fra de badende heller ikke udgør en væsentlig forureningsrisiko. Ligesom evt. udledninger fra skibe sjældent kan påvises inde ved kysten.

Bakterier og alger

I havvand findes der flere slags bakterier og alger. Nogle af disse kan ved meget store forekomster være giftige eller virke allergifremkaldende. Skumdannelse eller misfarvning af badevandet kan skyldes algeopblomstring. Derfor frarådes generelt badning under disse forhold.

Mennesker med visse kroniske sygdomme eller svækket immunforsvar skal være særligt opmærksomme og søge læge, hvis de bliver syge efter badning i havvand.

Type:	Vurdering af risiko:
Tang/ makroalger	Forekomme typisk ikke i større antal ved vestkysten.
Planteplankton og skumdannende alger	I havene forekommer der mange slags alger. Nogle år føres de af vind og vejr ind på kysten og ind på strandene. Det er typisk skumdannende alger, der ikke er giftige, men kan irritere huden. Opskyl af alger på stranden kan også indeholde bakterier, der kan give dårlig mave. Derfor frarådes ophold og leg i "algesuppe" og i skummet fra algerne for både mennesker og dyr.
Blågrønalgler / Cyanobakterier	Optræder primært i søer og indre farvande og ikke ved vestkysten. Vesterhavet er for saltholdigt til, at de kan trives.
Havbakterier	I havvand findes der bakterier som Vibrio- og Shewanellabakterier, der kan medføre sygdom hos mennesker. Smittevejen er gennem munden eller gennem huden og åbne sår. Specielt personer med anden sygdom og svækket immunforsvar skal være opmærksom og søge læge, hvis de bliver syge efter badning i havvand. Ved Vesterhavet optræder de dog typisk ikke i større antal. Opblomstring i havvand med højt saltindhold sker først, når vandtemperaturen har været over 20° C i en længere periode.

Flere oplysninger

Læs mere på følgende hjemmesider:

- ☞ Varde Kommunes badestrande og -søer på <http://www.vardekommune.dk/ud-i-naturen#badevand>
- ☞ Badevand, alger mv. på <http://mst.dk/natur-vand/vandmiljoe/badevand> Miljøstyrelsen
- ☞ Havbakterier *Vibrio vulnificus* på <https://stps.dk> Styrelsen for patientsikkerhed og www.sundhed.dk Den fælles offentlige sundhedsportal
- ☞ Vandtemperatur på www.dmi.dk Danmarks Meteorologiske Instituts

Kontakt

Badegæster opfordres til at kontakte Varde Kommunes driftsafdeling på matr-gaard@varde.dk eller 79 94 65 42, hvis der konstateres større algeopblomstring eller anden forurening, som kan give anledning til problemer.

Ved alvorlig forurening eller ulykke kontaktes alarmcentralen på telefonnummer 1-1-2

- ☞ Oplys gerne strandnumret, som står på de grønne redningsskilte





*) Badevandsprofilen er opdateret i marts 2018.