

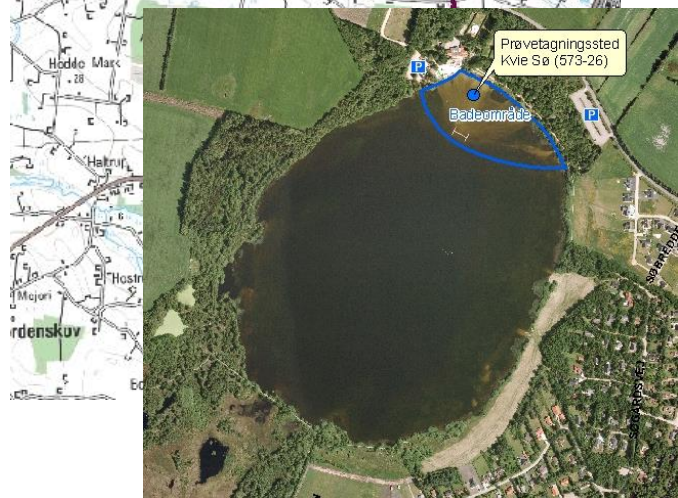
Varde Kommune

Bytoften 2
 6800 Varde
 79 94 68 00

vardekommune@varde.dk

www.vardekommune.dk

Medlemsstat	Danmark
Kommune	Varde Kommune
DKBW Nr.	DKBW1248
Station Nr.	573-26
Station Navn	Kvie Sø
DKBW Navn Kort	Kvie Sø
Hydrologisk Reference	S
UtmX	485619
UtmY	6175813
Reference Net	EUREF89
UTMZone	32



Klassifikation af badevand

Badevandskvaliteten i Kvie Sø har klassifikation: **TILFREDSSTILLENDE***

Denne klassifikation beregnes ud fra de sidste fire års badevandsprøver og flere høje værdier fra 2015 og 2017 indgår derfor i klassifikationsberegningen.

Badevandsprøverne analyseres for indholdet af bakterierne Escherichia coli (E. coli) og Intestinale enterokokker. Disse bakterier bruges som indikatorbakterier, da de findes i stort antal, hvis badevandet er fækal forurenet og hermed kan indeholde forskellige sygdomsfremkaldende organismer.



Årskontrol	Klassifikation
2018	Tilfredsstillende kvalitet
2017	Tilfredsstillende kvalitet
2016	God kvalitet
2015	God kvalitet

Generel beskrivelse af søen

Kvie Sø er beliggende i den nordøstlige del af Varde Kommune. Den ligger ca. 2 km nordøst for Ansager og ca. 8,5 km sydvest for Grindsted i Billund Kommune. Der må kun bades i den nordlige ende af Kvie Sø.

Kvie Sø har et areal på ca 30 ha og er ret lavvandet med en største dybde på ca. 2,6 m. Der er etableret et "strandområde" på ca. 30 meter, men hele badeområdet strækker sig over 350 meter af søbredden. Kvie Sø er adskilt fra et moseområde syd for søen med en dæmning.

Kvie Sø er en forholdsvis næringsfattig sø med undervandsvegetation af sjældne vandplanter. Søen har været fredet siden 1946 og målsat som "særligt naturvidenskabeligt interesseområde".

Målsætningen indebærer, at søen i videst mulig omfang skal friholdes for menneskelige påvirkninger. Da underskuds-vegetationen er sårbar over for slid, er der indført begrænsning i færdslen på søen, hvor bl.a. badning kun må finde sted indenfor det afmærkede område i den nordlige ende af søen. I dette afmærkede badeområde er undervandsvegetationen slidt af og søbunden består af sand.

Der er 2 parkeringsområder i nærheden af badeområdet ved Kvie Sø. Det ene er privatejet og ca. 25 meter nordvest for søen, men hvor ejeren har givet badegæsterne lov til at parkere under hensyn til restaurationens gæster. Den anden er en offentlig parkeringsplads ca. 70 meter nordøst for søen.



Vurdering af forureningsrisiko

Fækal forurening

Fækalier fra mennesker og dyr i badevandet udgør en sundhedsrisiko, da man kan blive syg af at bade i vandet. De største forureningskilder er ofte udledning af spildevand eller gødningsholdigt drænvand, men der findes også andre kilder som f.eks. vilde fugle.

Ved Kvie Sø er der ingen kendte tilledninger, da de tidligere drænudløb er afskåret og husene er spildevandskloakeret. Her ses ingen sammenhæng imellem rastende fugle og høje værdier. Hunde anses generelt ikke for en kilde til forurening af badevand og ved Kvie Sø skal de holdes i snor. Forurening fra mange badende kan påvirke badevandskvaliteten, men ved Kvie Sø er der ikke fundet en sammenhæng.

Der er fundet en indikation på at forureningerne kan være nedbørsafhængige, men uden at kilden kan lokaliseres. Søen ligger forholdsvist højt i terrænet og vandtilførslen til søen sker kun via overfladen og grundvand fra lille oplandet på ca. 27 ha. Der er ofte kun afløb fra søen i vinterhalvåret og ellers sker der en diffust vandudligning gennem dæmningen mod mosen i syd. Vandudskiftningen i søen sker derfor langsomt og kan variere fra to til flere år, hvilket gør søens balance meget sårbar overfor tilledning af forurenende stoffer.

Naturlig forekommende bakterier og alger

I sø- og havvand findes der flere slags bakterier og alger. Nogle af disse kan ved meget store forekomster (opblomstring) være giftige eller virke allergifremkaldende. Skumdannelse eller misfarvning af badevandet kan skyldes algeopblomstring og derfor frarådes generelt badning under disse forhold.

Opblomstring af bakterier og alger har hidtil ikke været et problem i Kvie Sø, da søen er forholdsvis næringsfattig.

Mennesker med visse kroniske sygdomme eller svækket immunforsvar skal dog være særligt opmærksomme og søge læge, hvis de bliver syge efter badning i hav- eller søvand.

Flere oplysninger

- ☞ Varde Kommunens badestrande og -søer på <http://www.vardekommune.dk/ud-i-naturen#badevand>
- ☞ Badevand, alger mv. på Miljøstyrelsens hjemmeside: <http://mst.dk/naturvand/vandmiljoe/badevand>

Kontakt

Badegæster opfordres til at kontakte Varde Kommunes driftsafdeling på matr-gaard@varde.dk eller 79 94 65 42, hvis der konstateres større algeopblomstring eller anden forurening, som kan give anledning til problemer.

Ved alvorlig forurening eller ulykke kontaktes alarmcentralen på telefonnummer 1-1-2

*) Badevandsprofilen er opdateret i maj 2019.