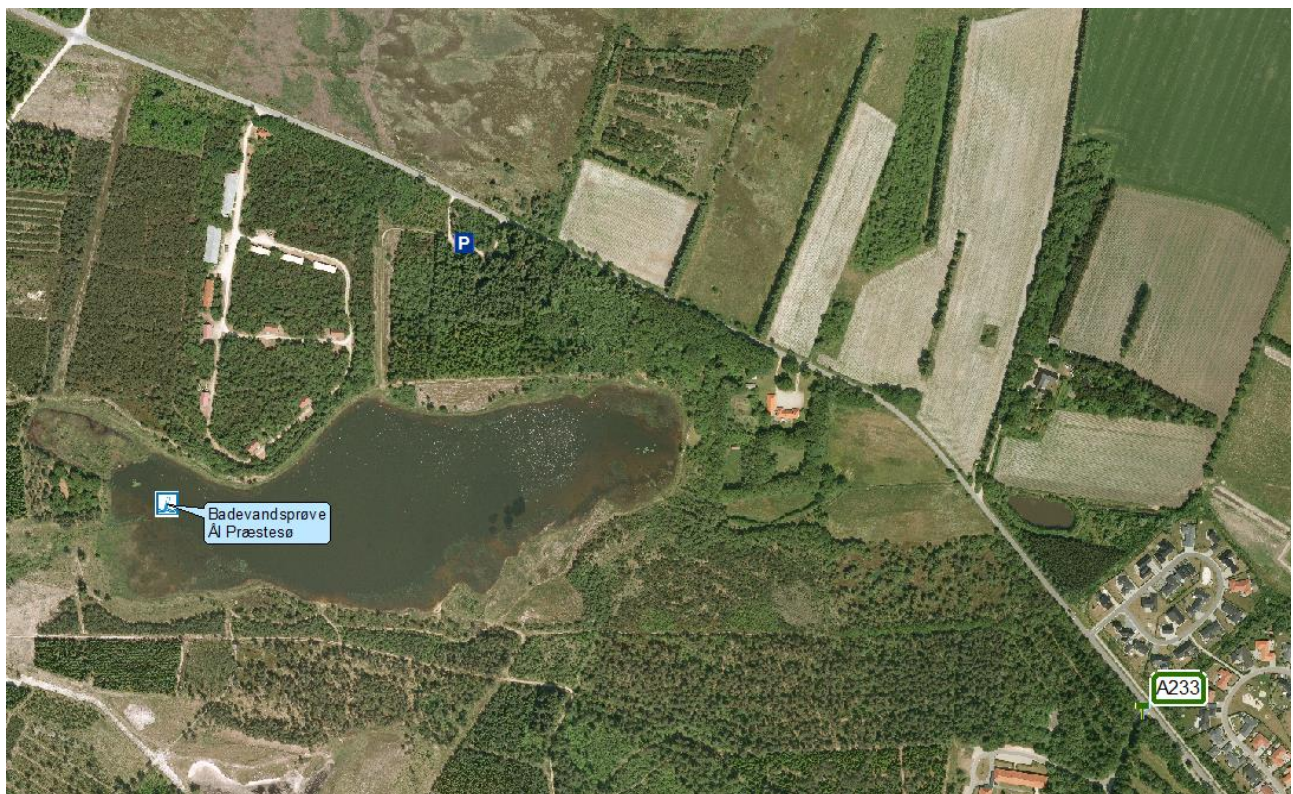


## Varde Kommune

Bytoften 2  
 6800 Varde  
 79 94 68 00

[vardekommune@varde.dk](mailto:vardekommune@varde.dk)  
[www.vardekommune.dk](http://www.vardekommune.dk)

Medlemsstat	Danmark
Kommune	Varde Kommune
DKBW Nr.	DKBW1247
Station Nr.	573-25
Station Navn	Ål Præstesø
DKBW Navn Kort	Ål Præstesø
Hydrologisk Reference	S
UtmX	453159
UtmY	6166043
Reference Net	EUREF89
UTMZone	32



## Klassifikation af badevand

Badevandskvaliteten i Ål Præstesø har den højeste klassifikation: **UDMÆRKET**.\*

Denne klassifikation beregnes ud fra de sidste fire års badevandsprøver. Badevandsprøverne analyseres for indholdet af bakterierne Escherichia coli (E. coli) og Intestinale enterokokker. Disse bakterier bruges som indikatorbakterier, da de findes i stort antal, hvis badevandet er fækkalt forurenet og hermed kan indeholde forskellige sygdomsfremkaldende organismer.



Årskontrol	Klassifikation
2018	Udmærket kvalitet
2017	Udmærket kvalitet
2016	Udmærket kvalitet
2015	Udmærket kvalitet

## Generel beskrivelse af badesøen

Ål Præstesø er beliggende i den vestlige del af Varde Kommune, ca. 1 km nordvest for Oksbøl.

Der må bades i hele søen, men den bliver mest brugt til "put-and-take" fiskeri og der er ikke udlagt en "strandområde" i søen.

Søen er en brunvandet sø med et areal på ca. 11,2 ha og en største dybde på ca. 3,5 m. Søen har tidligere modtaget mødding- og spildevand, som medførte betydelige slamaflejringer i søen.

Alle spildevandstilledninger blev stoppet og der blev gennemført restaureringstiltag i søen i perioden 1997 til 2000. Her blev der fjernet omkring 48.000 m<sup>3</sup> næringsrigt og okkerbelastet slam fra søbunden. Der blev fjernet tagrør for at etablere egnede voksesteder for vandplanterne, og vandstanden i søen blev hævet.

I dag er søbunden igen dækket af de mange vandplanter og sjældne vandplanter som Tvepibet Lobelie og Strandbo er atter i fremgang.

Der er p-plads ved Præstegårdsvej ca. 150 meter nord for søen og adgang til søen via stisystem, men adgangen er dog ikke egnet for kørestole, gangbesværede eller barnevogne.

## Vurdering af forureningsrisiko

### Fækal forurening

Ål Præstesø har to tilløb i søens østlige ende og et afløb i søens vestlige ende. Det ene tilløb kommer fra Barnsø (nordøst for søen) og det andet kommer fra Præstegården (øst for søen). Vandløbet fra øst til leder nu kun regn- og overfladevand fra Oksbøl Nord og ikke mere almindeligt spildevand.

Fugle, der holder til på søen (rastende fugle), kan forurene vandet, men det vurderes ikke at være et større problem i Ål Præstesø.

Forurening fra de badende vurderes heller ikke at kunne påvirke badevandskvaliteten, da der er få, der benytter søen som badesø.



## Bakterier og alger

I sø- og havvand findes der flere slags bakterier og alger. Nogle af disse kan ved meget store forekomster (opblomstring) være giftige eller virke allergifremkaldende. Skumdannelse eller misfarvning af badevandet kan skyldes algeopblomstring og derfor frarådes generelt badning under disse forhold.

Opblomstring af bakterier og alger er ikke et problem i Præstesøen, da søen ikke mere er meget næringsrig.

Mennesker med visse kroniske sygdomme eller svækket immunforsvar skal dog være særligt opmærksomme og søge læge, hvis de bliver syge efter badning i hav- eller søvand.

## Flere oplysninger

- ☞ Varde Kommunens badestrande og -søer på <http://www.vardekommune.dk/ud-i-naturen#badevand>
- ☞ Badevand, alger mv. på Miljøstyrelsens hjemmeside: <http://mst.dk/naturvand/vandmiljoe/badevand>

## Kontakt

Badegæster opfordres til at kontakte Varde Kommunes driftsafdeling på [matr-gaard@varde.dk](mailto:matr-gaard@varde.dk) eller 79 94 65 42, hvis der konstateres større algeopblomstring eller anden forurening, som kan give anledning til problemer.

Ved alvorlig forurening eller ulykke kontaktes alarmcentralen på telefonnummer 1-1-2

- ☞ oplys gerne strandnumret, som står på de grønne redningsskilte



---

\*) Badevandsprofilen er opdateret i maj 2019.