

## Befolkningsprognose – børnetals udvikling

### KMD prognose

Den gamle prognose er udarbejdet af KMD, og vedrører perioden for 2010 – 2025.

### Cowi prognose

Den nye prognose er udarbejdet ved brug af prognosemodellen Demografix, og er gældende i perioden 2016 – 2028.

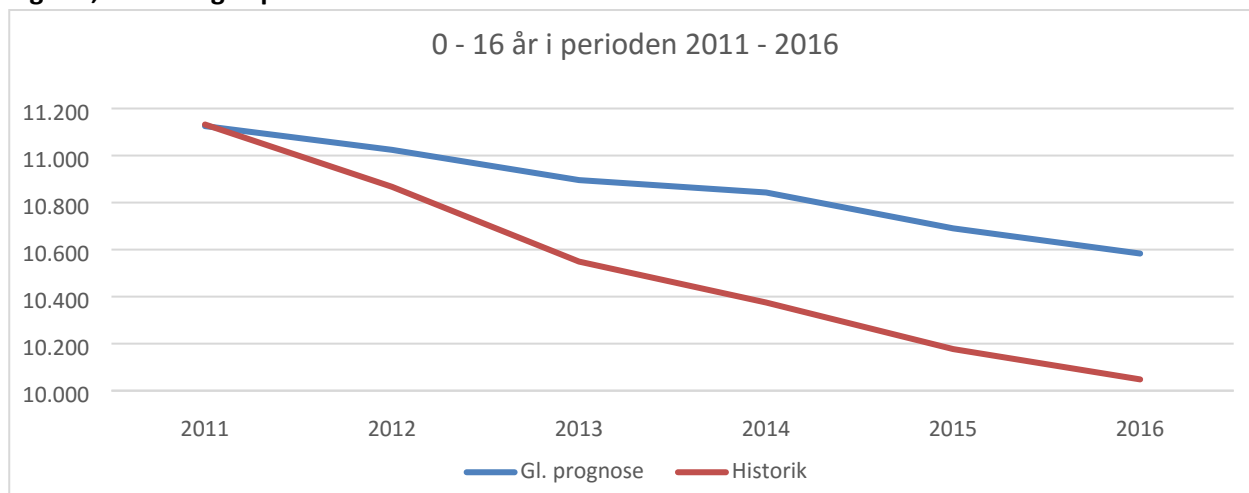
## Sammenligning - den gamle og den nye prognose (KMD og Cowi)

*Holder den 'gamle' befolkningsprognose 'nogenlunde stik' i forhold til reelle fødselstal?*

Nedenstående figurer er baseret på sammenligningsperioden 2011 – 2016, hvilket betyder at dette er prognosetal i den gamle prognose. Hvorimod perioden 2011 – 2016 i den nye prognose er historiske tal.

Formålet er at belyse gl. prognoses "sikkerhedstræf" i forhold til den historiske udvikling jf. den nye prognose.

**Figur 1, 0 - 16 årige i perioden 2011 – 2016**



Figur 1 viser udviklingen i aldersgruppen 0 – 16 årige i perioden fra 2011 til 2016. Ud fra figuren ses, at tendensen for børnetals udviklingen er stort set ens i sammenligningsgrupper.

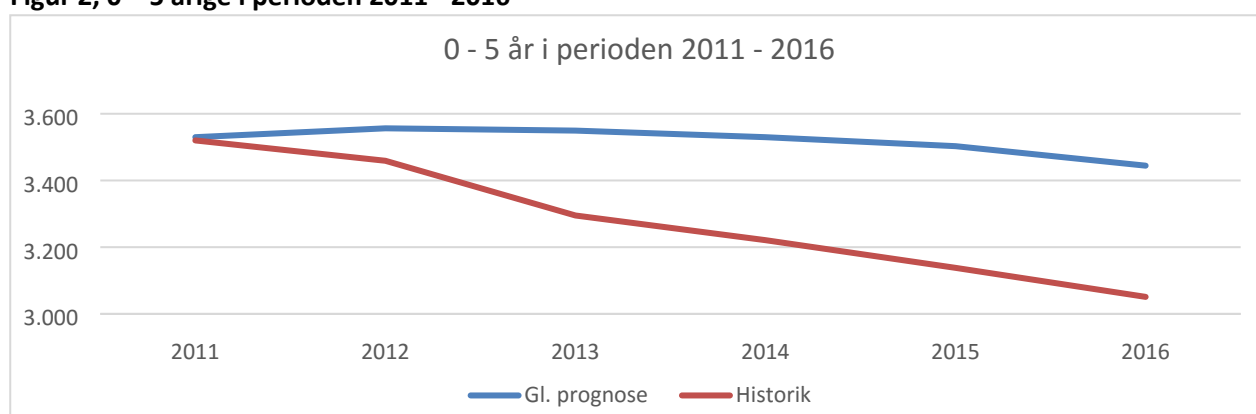
De historiske tal ligger lavere end den gamle prognose forudså, hvilket forklares med gl. prognosens forudsætning for fertiliteten/fødselshyppigheden.

Den gamle prognoses forudsætning for fødselshyppighed er beregnet til 2,319. Nye prognoses historik viser, at fødselshyppigheden i perioden fra 2011 – 2015 svarer til 2,02.

**Tabel 1**

	2011	2012	2013	2014	2015	2016
<b>Gl. prognose</b>	11.125	11.024	10.896	10.843	10.690	10.583
<b>Historik</b>	11.132	10.867	10.549	10.375	10.177	10.048
<b>Forskellen</b>	7	-157	-347	-468	-513	-535

Tabel 1 viser forskellen mellem historiske børnetal og den gamle prognoses tal i aldersgruppen 0 – 16 år, for perioden 2011 - 2016.

**Figur 2, 0 – 5 årige i perioden 2011 - 2016**

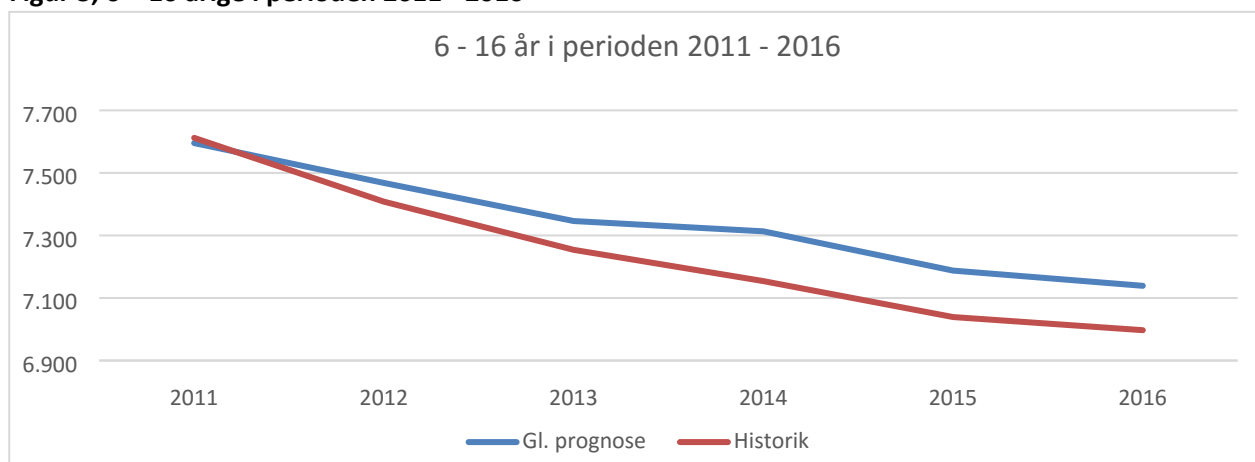
I figur 2 er der præsenteret udviklingen i aldersgruppen 0 – 5 år i perioden 2011 – 2016, hvor det ses, at resultatet af sammenligningen er den samme som i figur 1. Dvs. børnetallet er faldende, og differencen mellem sammenligningsgrupper forklares, igen, med fertilitetens udvikling i perioden.

**Tabel 2**

	2011	2012	2013	2014	2015	2016
<b>Gl. prognose</b>	3.530	3.556	3.549	3.530	3.503	3.444
<b>Historik</b>	3.520	3.459	3.295	3.221	3.138	3.051
<b>Forskellen</b>	-10	-97	-254	-309	-365	-393

Tabel 2 hører til figur 2, og viser forskellen mellem historiske børnetal og den gamle prognoses tal i aldersgruppen 0 – 5 år, for perioden 2011 - 2016.

**Figur 3, 6 – 16 årige i perioden 2011 - 2016**



Udviklingen i aldersgruppen 6 – 16 årige ses i ovenstående figur 3. I modsætning til figur 1 og 2, viser figur 3 at børnetallet er faldende i perioden, dog kan det bemærkes, at kurven begynder at "flade ud".

**Tabel 3**

	<b>2011</b>	<b>2012</b>	<b>2013</b>	<b>2014</b>	<b>2015</b>	<b>2016</b>
<b>Gl. prognose</b>	7.595	7.468	7.346	7.313	7.188	7.139
<b>Historik</b>	7.612	7.408	7.254	7.154	7.039	6.997
<b>Forskellen</b>	17	-60	-92	-159	-149	-142

Tabel 3 viser forskellen i udviklingen, som er præsenteret i figur 3.